



# 2020 年度 責任投資暨盡職治理報告書

## Responsible Investment and Stewardship Report

# Contents

**4**

## 一、關於本報告書

**9**

## 三、責任投資及作為

(一) 責任投資流程 9

(二) 永續投資 12

(三) 與被投資公司互動 14

1. 與被投資公司對話 14

2. 參與股東會之投票情形揭露 14

3. 與被投資公司議合 16

4. 外部倡議與公協會參與 19

**5**

## 二、關於全球人壽

(一) 公司簡介 5

(二) 永續組織架構 7

**20**

## 四、機構投資人盡職治理守則聲明及作為

(一) 機構投資人盡職治理守則遵循聲明 20

(二) 盡職治理政策說明 20

(三) 利益衝突管理 21

**26**

## 五、履行盡職治理情形

**27**

## 附錄

## 一、關於本報告書

### 編製原則

本報告書依循全球人壽股份有限公司「機構投資人盡職治理守則」六項原則之原則六，定期向客戶或受益人揭露履行盡職治理之情形，主動對外公開揭露。

### 報告書期間

揭露數據及內容以 2020 年 1 月 1 日至 12 月 31 日之資料為主，部分績效數據追溯 2018 年前資訊或至 2021 年最近資訊。

### 報告書邊界與範疇

報告內文所描述之資訊範圍涵蓋全球人壽總公司、分公司、通訊處與服務中心。

### 資訊計算基礎

本報告書各項資訊及統計數據係為自行統計與調查之結果，本報告所使用之貨幣單位皆為新臺幣。

#### 發行

本報告書內容均經法令遵循部核閱，並經總經理核准，每年定期發行，於全球人壽網站中供瀏覽下載。  
現行發行版本：2021 年 9 月。

#### 關於本公司之盡職治理相關資訊，如需進一步資訊

##### 如您為客戶/受益人，請洽詢

聯絡窗口：電話服務中心  
電話：0800-000-662

##### 如您為被投資公司，請洽詢

聯絡窗口：投資行政處  
電話：(02) 6639-9999 (由專人轉接)

## 二、關於全球人壽

### (一) 公司簡介



### 深耕台灣 放眼全球

全球人壽自 1994 年正式在台灣營運，藉由豐富的壽險經驗，為台灣保戶提供專業的保險規劃與服務。

1998 年至 2001 年間，陸續併購美國家庭人壽、全美人壽台灣分公司以及安盛國衛在台所有保戶及其相關業務，並於 2013 年 3 月概括承受國華人壽全體保戶及業務，展現對經營人壽保險事業強烈的決心與企圖心。

全球人壽首創台灣壽險業多元化行銷通路成功先例，並以專業的業務團隊及優秀的客戶服務著稱於業界，同時開發設計創新及多元化之商品，提供所有保戶全方位保險及退休規劃諮詢服務。

成立時間  
1994 年

員工總數  
約 6,000 人

保戶總數  
約 271 萬人

資產總數  
約 1 兆 2,789 億



### 財務穩健 踏實經營

近年來，全球人壽業務通路規模迅速成長，總員工人數約 6,000 人，個人險保戶數約 271 萬名，持續展現卓越的成績。

截至 2021 年第一季，全球人壽總資產達 1 兆 2,789 億元，為第八家總資產破兆元之保險公司。

未來，全球人壽將以穩健之財務控管及永續經營原則，在專業經營團隊的帶領之下，展現深耕台灣的強烈企圖心，具體實現對保戶的承諾。



### 品牌識別

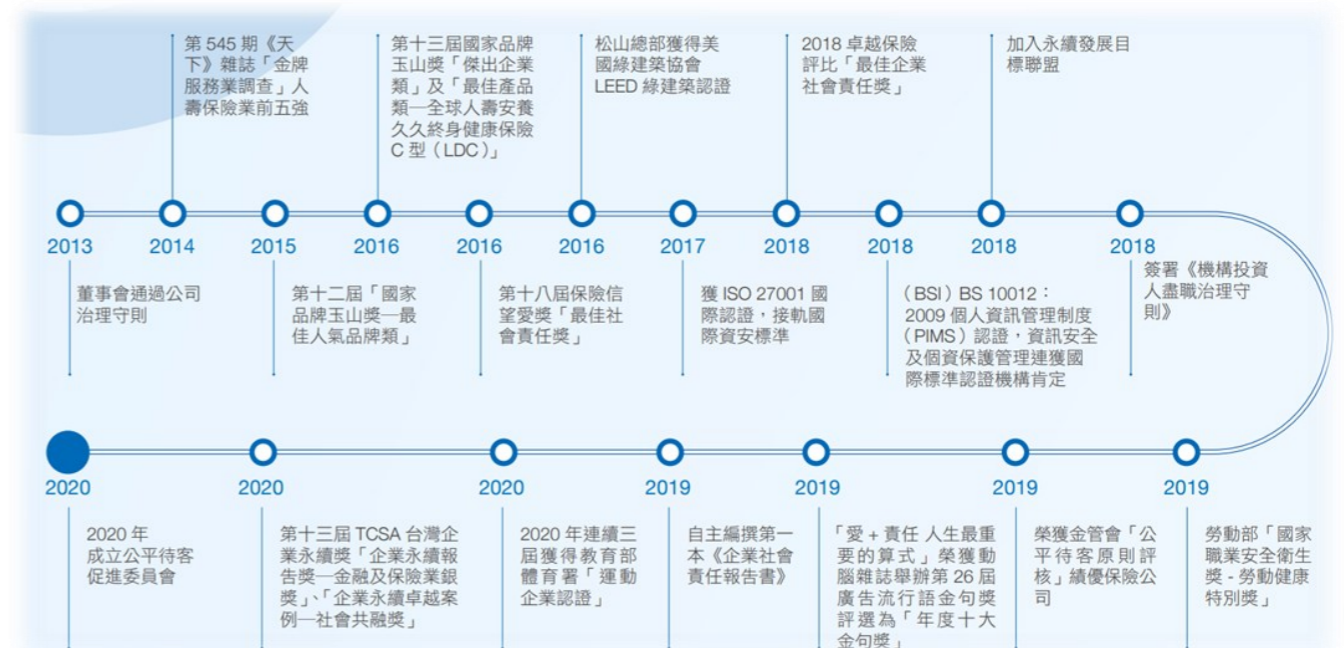
全球人壽企業識別以英文字母t和G進行美感設計，以衛星運行概念，表示企業品牌以保戶為中心運行，象徵「守護、環抱責任」。中文字型則是將人體溫度37度c轉化成37度的斜角與圓角，詮釋全球人壽能夠帶給保戶溫暖、溫度及安心感。

## (二) 永續組織架構

全球人壽致力於金融創新、社會公益、環境保護，並為使企業社會責任之運作更為有效，全球人壽特別成立企業永續小組，並設有公司治理、客戶關懷、員工照護、環境永續與社會關懷等五個小組，各小組功能及職掌如下組織圖所示：



為確保各永續議題管理方針能因應現況即時調整精進，且充分回應利害關係人之需求，定期追蹤評核各永續議題績效。全球人壽未來亦將持續竭力推動各面向之企業社會責任作為，為社會環境貢獻心力並帶來正向影響力。



### 【投入資源】

本公司就盡職治理相關事宜所投入之資源，將投入資源項目、執行內容及其年度成本分別列示如下：

投入資源	執行內容	投入成本
【人力】高階經理人	1. 「盡職治理政策」之審閱、核准 2. 督導盡職治理政策之執行	估算每年約 20 人天
【人力】權益證券投資處、 固定收益及外匯投資處	1. 與被投資公司互動及議合 2. 被投資公司之ESG評估 3. 股東會議案評估與「行使/未行使表決權書面紀錄」報告 4. 股東會議案報告之提呈	估算每年約 80 人天
【人力】投資行政處	1. 股東會投票之執行 2. 投票結果統計及揭露 3. 盡職治理相關資訊統整	估算每年約 20 人天
【系統】資料庫	彭博	估算每年約新台幣 80 萬元



## 三、責任投資及作為

金融業透過提供企業與個人資金，促進經濟發展。然而在經濟發展的過程中，不免帶來社會或環境的負面衝擊，因此金融業的資金在整個社會的永續發展中舉足輕重。2005年聯合國邀請全球大型機構投資人參與制定責任投資原則，將環境、社會與公司治理等永續議題整合至投資策略。

為更加落實責任投資及為永續發展貢獻心力，本公司將責任投資原則納入「投資政策書」中，使其成為正式投資時必須依循的重要環節。

### (一) 責任投資流程



全球人壽自 2016 年 3 月 30 日起，即經董事會同意修改【投資政策書】，於自行投資有價證券時，需考量投資標的之發行公司是否善盡環境保護、企業誠信及社會責任(Environmental, social and governance, ESG)；前述政策公布實施後，投資部門於每月各類有價證券(含國內外股票/債券)提供之購買清單(Buy List)中，即行標記該公司是否善盡 ESG 相關原則，以列入投資標的選擇之考量因子。

「標記被投資公司是否善盡 ESG 相關原則」係參考台灣證券交易所公司治理中心公布之「上市櫃公司出具企業社會責任報告書情形」及 Bloomberg(彭博)公布之 ESG Disclosure Score(ESG 揭露分數)，於實際進行被投資公司之分析、決定、執行、檢討四大流程前，即層層把關，將 ESG 因子納入投資考量，期能在被投資公司之營運表現、財務狀況、產業分析及經營綜效等傳統基本面相關資訊外，協助投資團隊更全面性評估企業投資價值。

**【ESG Disclosure Score (ESG 揭露分數)】**

Bloomberg(彭博)之 ESG Disclosure Score(ESG 揭露分數)係將其環境揭露分數、社會責任揭露分數及公司治理揭露分數，依其重要性比重加權所得之綜合評分。

各面向項下所包含評比項目摘要如下：

**【環境揭露分數】**

總溫室氣體排放量(總 GHG 排放)、CO<sub>2</sub> 直接排放、CO<sub>2</sub> 間接排放、總 CO<sub>2</sub> 排放、每能源 CO<sub>2</sub> 排放強度、氮氧化物排放、總能源消耗、總用水、危害性廢棄物、總廢棄物、環保罰款數、環保罰款金額...等。

**【社會責任揭露分數】**

員工人數、員工離職率、女性員工比率、女性管理階層比率、職場意外件數、意外導致損失時間、意外死亡人數-約聘人員、意外死亡人數-員工、意外死亡人數-總計、社區支出...等。

**【公司治理揭露分數】**

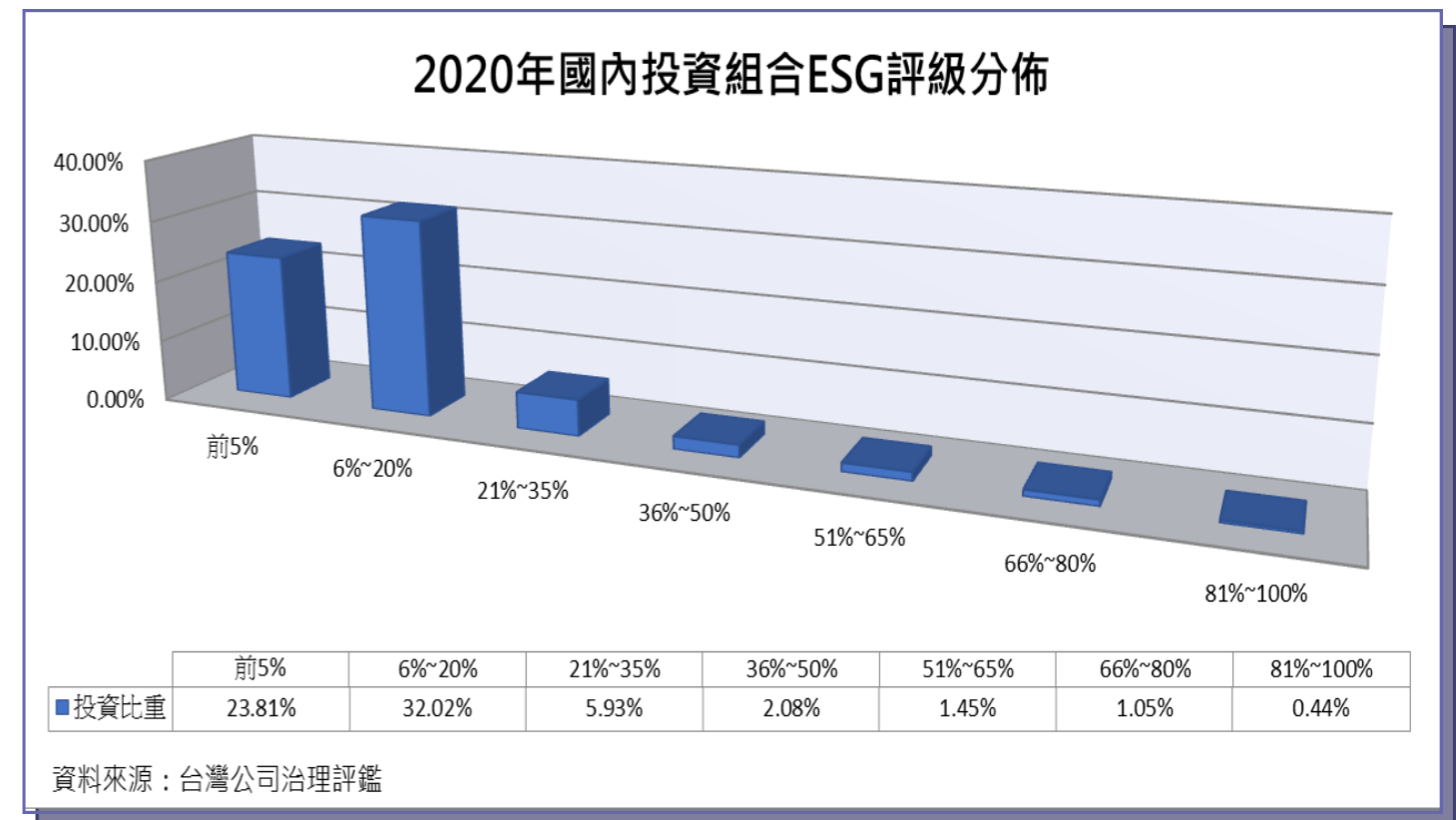
董事會規模、獨立董監事、獨立董監事比率、董事任期(年)、董事會召開數、董事會出席率、政治獻金...等。

投資人員於投資前之「買進建議報告」及「Investment Proposal」中將投資標的之 ESG 揭露分數及 ESG 各面向作為與相關產業之同業比較，作為投資與否之重要依據之一。

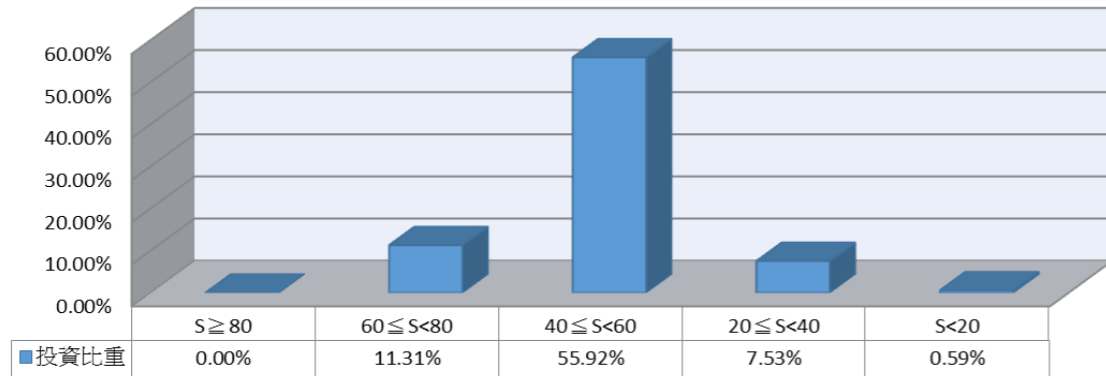
風險評估作業，亦考量 ESG 之相關風險，透過 Bloomberg 所提供的 ESG 相關資訊，分析投資標的歷年 ESG Score 趨勢、與其在所屬產業之相對表現優劣，以判斷被投資公司之經營是否定期披露相關 ESG 資料並監督管理相關風險。若趨勢向下或表現大幅劣於同業，則提出示警，程度嚴重者（如被投資公司涉及重大 ESG 爭議或風險事件），將影響該投資標的之風險等級。

**【2020 年底投資組合情形】**

依據台灣集保公布之「台灣公司治理評鑑」及彭博公布之「ESG 揭露分數」，衡量 2020 年底投資部位被投資公司之永續表現情形，並針對國內及國外分別匯整投資組合之 ESG 評等分佈概況。



2020年國外投資組合ESG評級分佈



資料來源：彭博ESG揭露分數

## (二) 永續投資

### 【綠建築】

全球人壽於投資不動產時，亦將標的是否為綠建築納入整體評估及考量項目。在開發不動產時，亦將節能減碳及環境友善等因素納入設計規劃考量，截至2020年底，全球人壽共有2件綠建築不動產投資。

另外，針對早期投資尚無取得綠建築資格的不動產亦投入例如LED燈具更換等改善工程，不僅節省能資源消耗，更為永續地球盡一份心力。全球人壽於2019年榮獲「國家建築金質獎」雙首獎肯定，以投資興建之「宜蘭縣礁溪鄉2、3號基地旅館新建工程」、「全球人壽保險股份有限公司新生北路商辦大樓」兩大作品，分別於施工品質類休閒建築組、規劃設計類辦公商業大樓中層組，榮獲國家建築金質獎雙料肯定，同時也獲得該品項最高榮譽首獎；國家建築金質獎為國內最大建築獎項之一，由中華民國國家企業競爭力發展協會主辦，強調「以人為本」的精神，一同創造生態、節能、減碳、健康的「綠建築環境」原則，兼顧「自然環境保護」與「永續發展」前題，成就舒適而健康的生活環境。

綠建築投資案	建案進度	綠建築等級
新竹合建案【富宇權峰】	已開發完成	已取得銀級綠建築標章
新竹合建案【富春居】	已開發完成	已取得銀級綠建築證書

### 【五加二新創產業投資】

政府近年推動「亞洲矽谷」、「智慧機械」、「綠能科技」、「生技醫療」、「國防」、「新農業」及「循環經濟」等「五加二產業創新計畫」，希望帶動台灣產業升級及結構轉型。

行政院於2017年11月6日核定「綠色金融行動方案」，推動綠色金融並鼓勵保險業投資綠能產業，除將綠能科技列為五大創新產業政策計畫之一，全力發展再生能源及相關產業鏈，亦透過修正「電業法」，同步推動綠電自由化與能源轉型。

為呼應政府的綠色金融行動方案，全球人壽由授信、籌資以及投資等三大面向著手，目前已進行以下國內相關項目，預計新增總投資額達新台幣111.73億元，截至2020年底，相關投資項目累計已投入金額為新台幣60.81億元。



### (三) 與被投資公司互動

為確保本公司取得充分且有效之資訊，建立良好之投資決策基礎，就被投資公司之相關新聞、財務表現、產業概況、經營策略、環境保護作為、社會責任與勞工權益及公司治理等議題，本公司將考量投資之目的、成本與效益及特定議題之重大性，決定與被投資公司對話、互動及其方式與時間之程度，作為未來投資決策之參考依據。

#### 1. 與被投資公司對話

本公司透過電話會議、面對面會談、參與被投資公司法說會、參與被投資公司股東常會或股東臨時會及其議案投票等方式與被投資公司進行對話或互動，進一步瞭解與溝通其經營階層對產業所面臨之風險與策略，並與被投資公司在長期價值創造上取得一定共識。

#### 【2020 年與被投資公司之互動情況】

	面對面會談	參與法說會	電話會議	E-mail 往來
家數	28	282	295	15
次數	45	605	812	26

被投資公司在特定議題上有重大違反公司治理原則或損及本公司客戶、受益人或股東長期價值之虞時，本公司將不定時向被投資公司經營階層詢問處理情形，且不排除聯合其他投資人共同表達訴求。

#### 2. 參與股東會之投票情形揭露

為謀取客戶及股東之最大利益，且遵循【保險法】及相關法令函釋，於行使投票權前，投資團隊將審慎評估被投資公司之各項議案，並非絕對支持被投資公司經營階層所提出之議案，積極參與被投資公司股東會及其議案投票。目前相關評估作業皆由本公司內部投資團隊負責，負責同仁對議案內容知之甚詳，故未有使用代理研究及代理投票服務之情事。

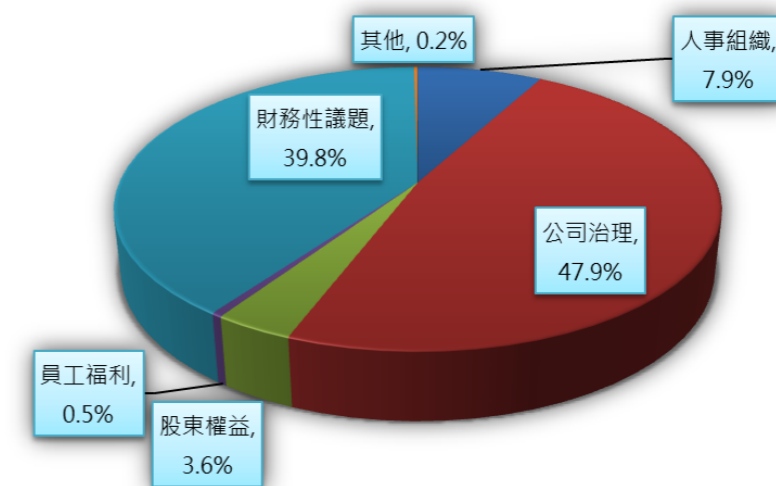
為尊重被投資公司之經營專業並促進其有效發展，對於經營階層所提出之議案原則表示支持，但對於有礙被投資公司永續發展等違反公司治理之議案(如財報不實、董監酬勞不當等)、對環境或社會具負面影響之議案(如汙染環境、違反人權、剝奪勞工權益等)，則得不予支持。

若涉及董事、監察人選舉之議案，除依法令及相關規範另有規定外，本公司將不行使表決權。

2020年全球人壽總計持有272家被投資公司，共出席235家被投資公司股東常會，出席率達8成5以上，足以顯見本公司積極參與之決心。

全球人壽2020年議案表決數總計1,221件，相關議題關注情形詳見下圖：

2020年投票情形之關注議題占比



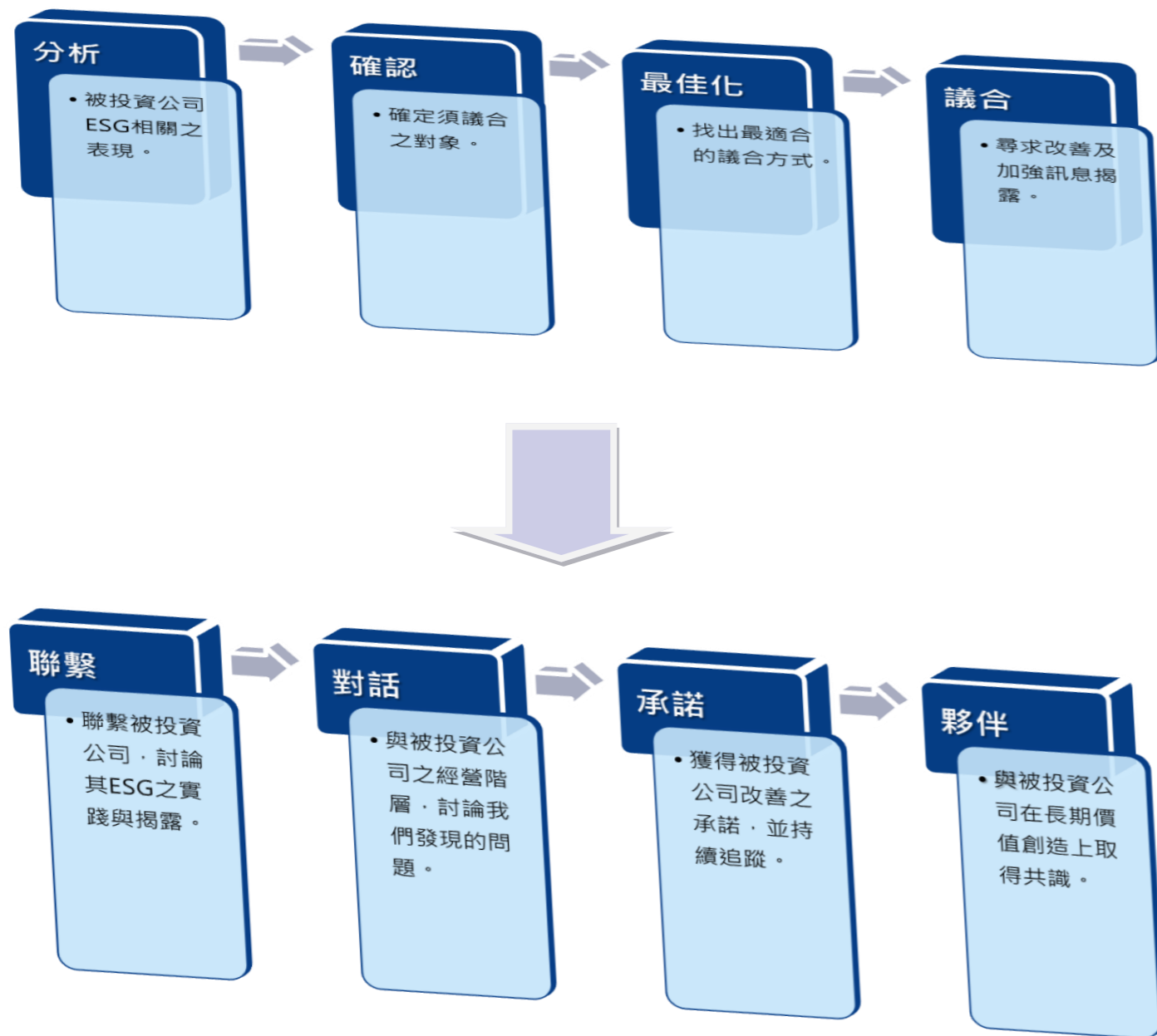
針對各被投資公司之各項議案，皆須於出席被投資公司股東會前，將行使表決權之分析作業作成評估說明，評估報告詳本報告附錄(P.27)。



### 3. 與被投資公司議合

全球人壽持關注公司治理與永續發展等相關議題，發揮機構投資人之影響力，促使被投資公司改善公司治理品質，以帶動產業、經濟及社會整體之良性發展。

#### 【與被投資公司之議合流程】



#### 【與被投資公司之議合實例】

##### 互動議題、原因、範圍及方式

本公司曾參與多檔達勝財顧管理的創投基金，由於達勝財顧過去管理之基金績效符合預期，團隊投資經驗豐富，因此於2018年投資其所管理的達勝伍創投基金，期間該基金持續投資並於2021年6月通過公開收購CIS影像感測器製造商—菱光科技，規劃於投資後協助菱光科技調整策略並優化經營管理後出場。

然，其投資時並未考慮到其股東大部分係為保險業，而保險業股東之資金來自於社會大眾，因此具公益性質，而此案之公開收購涉及東元之經營權爭議。投資此案經媒體報導後，引起媒體及社會大眾對壽險公司資金運用之疑慮。本公司雖並未擔任達勝伍創投公司之董事，且對投資案亦無決策權，僅係單純之財務投資人，然，為避免該投資項目有保險業資金介入經營權之爭之疑慮，致影響本公司形象以及保戶權益，乃透過Email、電話及發函等方式，與達勝財顧溝通此案之後續處理方式。

##### 議合內容

本公司為避免保險資金有介入經營權的疑慮，除敦請達勝財顧召開臨時股東會，就此投資案向股東說明其投資規畫並討論後續此案之處理方式，並同時聯繫創投之其他壽險股東進行合作，共同要求管理公司不得以保險業資金投資有介入經營權疑慮之投資項目，並要求召開會議討論此項投資計畫之後續處理方式，管理公司達勝財顧經多方評估後，迅速決議將達勝伍創投撤出菱光科技之投資計畫，並於股東會上報告此案之處理情形，表示未來將會審慎的評估此類具經營權爭議的案件，避免再次發生影響股東形象之投資案件。

### 對被投資公司的影響

此次達勝伍創投迅速決議退出涉入經營權之投資案，回應股東及社會大眾對此案之要求，主要係因股東積極的要求及持續溝通，因此達成股東可接受的出場方式，避免基金投資之案件影響企業形象並以負責的態度面對企業社會責任。

此次事件即體現股東與被投資公司的有效溝通與積極管理的成果、適當與被投資公司對話及互動、持續關注被投資公司，股東間(即利益關係人)聯合要求管理公司退出此次可能有涉及經營權疑慮之投資案件，達成達勝財顧迅速退出此次投資案之成果，為股東積極參與公司治理案件的體現。

### 對未來投資決策之影響及預計之時程與追蹤行為

後續追蹤上，本公司希望能夠持續影響更多被投資公司。除本次之達勝創投外，本公司亦要求已投資之其他創投公司，避免介入經營權爭奪疑慮之投資項目，並重視ESG相關之投資項目，以提升本公司之公司治理績效。

### 執行情形

由上述議合案例可知，本公司確實依照盡職治理之相關政策，於得知該案後即透過自身以及聯合其他投資人的力量，與被投資公司進行互動與溝通並達成共識，使之退出介入有涉及經營權疑慮之投資案件，以符合本公司訂立盡職治理政策之精神：促進被投資公司之永續發展，進而提升客戶長期利益，並對整體人類社會帶來正面影響。

### 4. 外部倡議與公協會參與

有鑒於保險犯罪案件層出不窮，嚴重影響社會公平正義及保險業的合理經營，全球人壽加入財團法人保險犯罪防制中心，共同防範及遏阻保險犯罪案件的發生，減少民眾財產損失，保障其投保權益。

全球人壽除致力提供專業適切的產品服務給廣大客戶外，亦積極參與保險金融業治理經營之公會、協會、基金會和外部倡議，以符合及回應最新之產業趨勢、並與同業切磋相關實務經驗。

#### 【2020 年公協會參與情形】

組織名稱	會員資格
中華公司治理協會	會員
中華民國金融治理與法令遵循學會	理事
臺灣企業永續研訓中心 (CCS)	會員
永續發展目標聯盟 (A-SDGs)	成員
財團法人保險犯罪防制中心	會員

## 四、機構投資人盡職治理守則聲明及作為

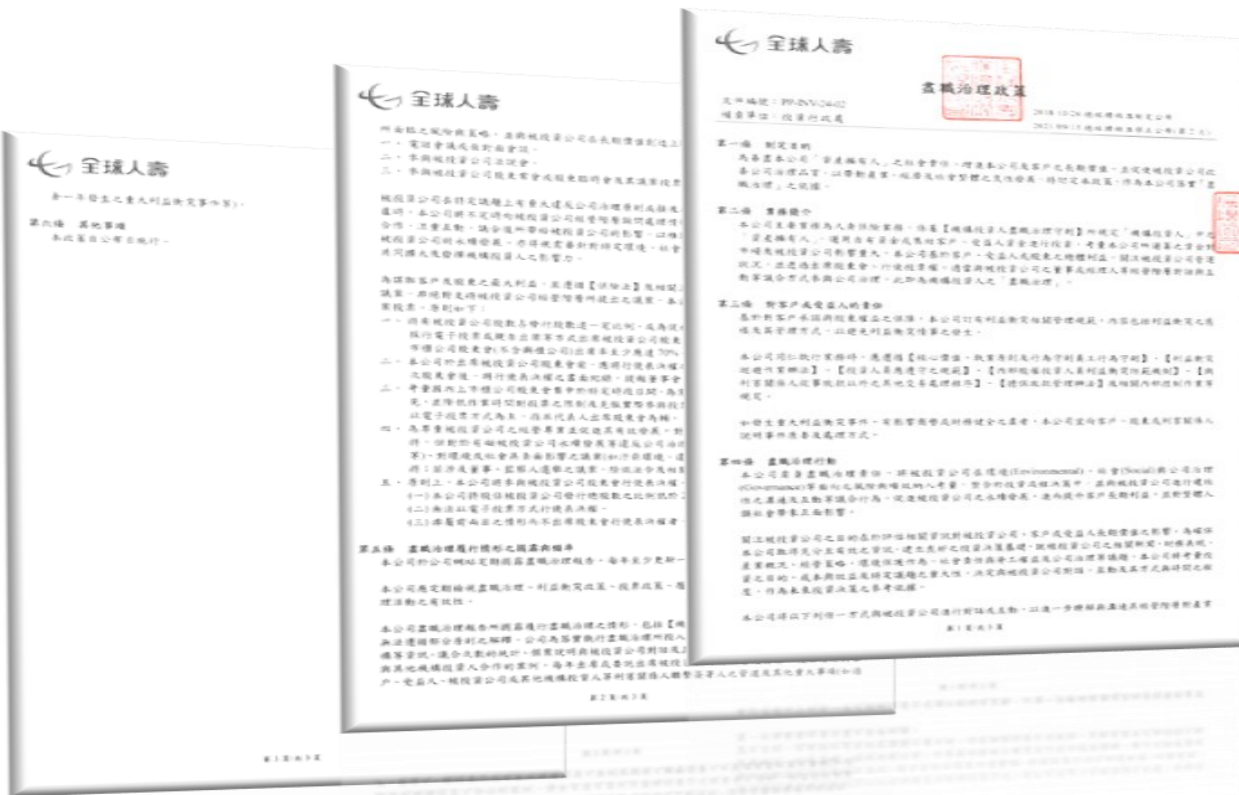
### (一) 機構投資人盡職治理守則遵循聲明

為了發揮機構投資人之專業影響力，善盡「資產擁有人」之社會責任，並落實責任投資精神，全球人壽於2018年10月25日簽署「機構投資人盡職治理守則」遵循聲明，並同時於本公司官網之資訊公開「公司治理」項下，公告該遵循聲明。全球人壽依循「機構投資人盡職治理守則」所訂原則，建立並揭露投票政策，同時定期揭露履行盡職治理之情形。



### (二) 盡職治理政策說明

全球人壽為善盡「資產擁有人」之社會責任、增進本公司及客戶之長期價值、並促使被投資公司改善公司治理品質，以帶動產業、經濟及社會整體之良性發展，特訂定「盡職治理政策」，作為本公司落實「盡職治理」之依據，善盡盡職治理之責。



## (三) 利益衝突管理

全球人壽於「機構投資人盡職治理守則」遵循聲明之原則二中，說明本公司制定及揭露之各項利益衝突管理政策，內容包括利益衝突之態樣及其管理方式，以避免利益衝突情事之發生，以下簡述全球人壽針對不同利益衝突態樣所訂立之規範。

### 公司與員工

#### 【核心價值、執業原則及行為守則員工行為守則】

明訂防止利益衝突、避免圖謀私利機會、保密責任、公平交易、保護個人資料、保護且適當使用公司資產、禁止反競爭行為、嚴禁賄賂貪污及監督舉報不誠信行為等規範。

#### 【檢舉制度辦法】

任何人發現本公司人員在執行職務上涉有犯罪、舞弊或其他違反法令之虞之行為者，均得提出檢舉。

#### 【投資人員應遵守之規範】

本公司國內股權商品交易相關人員，從事或參與國內股權商品交易相關業務應盡忠實原則，除法令或自律規範另有規定外，不得有下列行為：

- (1) 以職務上所知悉之消息洩漏予他人或從事國內股權商品買賣之交易活動。
- (2) 運用保險業資金買賣國內股權商品時，為自己或他人之利益買入或賣出，或無正當理由，與公司為相對委託之交易。
- (3) 於公開場所或傳播媒體，對個別國內股權商品之買賣進行推介，或對個別國內股權商品未來之價位作研判預測。
- (4) 其他影響本公司之權益或經營者。

### 員工與客戶、合作對象、供應商及同業

#### 【利益衝突迴避作業辦法】

就其可能產生利益衝突之情況提供聲明，並為利益衝突之迴避，以避免本公司員工與本公司之客戶、合作對象、供應商及同業間因商業或各式交易行為而得享有之利益，與本公司之利益產生衝突，致其業務之執行或決策之作成有影響公司權益之虞。

### 公司與被投資公司

#### 【投資人員應遵守之規範】 / 【內部股權投資人員利害衝突防範機制】

投資人員應秉持高度之道德行為標準執行職務，並應遵守誠信及保密原則、遵循相關法律及規定、鼓勵呈報任何非法或違反道德行為準則之行為、嚴禁內線交易並禁止不當利益。

### 公司與利害關係人

#### 【與利害關係人從事放款以外之其他交易處理程序】

除了將與利害關係人從事放款以外之其他交易予以限制外，亦將與實質利害關係人從事放款以外之其他交易納入規範。

如若發生重大利益衝突事件，有影響商譽或財務健全之虞者，本公司宜向客戶、股東或利害關係人說明事件原委及相關處理方式。

※ 截至2020年底，全球人壽未有發生重大利益衝突事件之情事。



未防範及處理利益衝突，全球人壽有以下作業規範，針對不同管理方式，對應之作業情形如下表。

對應管理方式	對應內部章則或作業
落實教育宣導	針對檢舉制度辦法，每年會定期辦理全公司有關吹哨者機制之教育訓練。
資訊安全控管	<ol style="list-style-type: none"> <li>1.依各人員不同之職權設定系統權限，以維護電腦資訊安全。網域登入及應用系統登入帳號由資訊工程處彙整帳號權限清單，提供部門主管至少半年一次定期重新審核。離職或調職員工之網路帳號，應於該員離職或被調離原職位時立刻清除或變更其使用權限。</li> <li>2.投資部門之股權經理人（含交易室）應將個人之手機交由投資行政處集中保管，並登記收受及提取時間，待交易期間過後統一返還。</li> </ol>
防火牆設計	<ol style="list-style-type: none"> <li>1.不同部門科組間有各自之資料夾權限，非必要人員無法存取其他部門科組之資料，以維護資訊機密性。</li> <li>2.於內部控制制度訂定相關防範利益衝突之作業原則，相關辦法如：【與利害關係人從事放款以外之其他交易處理程序】、【擔保放款管理辦法】、【利益衝突迴避作業辦法】、【內勤同仁處理利益餽贈注意要點】、【公司指派人員兼職管理準則】等。</li> </ol>
權責分工	訂有【董事會授權辦理與利害關係人從事放款以外特定交易作業規範】、【分層負責授權辦法】等規範。
偵測監督控管機制	<ol style="list-style-type: none"> <li>1.訂有【利益衝突迴避作業辦法】、【公司指派人員兼職管理準則】、【內部股權投資人員利害衝突防範機制】、【與利害關係人從事放款以外之其他交易處理程序】等規範。</li> <li>2.以系統控管利害關係公司名單，於交易人員下單前進行投資前檢核。</li> </ol>
合理的薪酬制度及彌補措施	<p>【同仁手冊】：依員工之資格條件及職務之工作內容並參考市場薪資水準，給付合理薪酬。</p> <p>本公司之利害關係人（員工、客戶等）如發現有重大利益衝突事件之情形，可透過內外部議合管道（詳 P.24【利害關係人議合】）進行申訴或檢舉。</p>

【利害關係人議合】

本公司依照對全球人壽的影響程度及互動頻率，辨識出6類利害關係人，分別為客戶、政府機關、員工、社區、資金提供者以及供應商。

檢視利害關係人與公司之環境、社會、治理活動之相互影響程度，並依各利害關係人之特性，設有不同議合之方式及溝通頻率，各利害關係人關注議題及全球人壽與其議合方式如下：

利害關係人類別	主要關注議題	議合管道	議合頻率
 客戶	資訊安全與客戶隱私 數位金融 公平待客	智能客服	即時
		CSIS 官網保戶專區	即時
		0800 客服專線	即時
		IVR 語音留言信箱	即時
		客服信箱	即時
		電子報	不定期
		客戶滿意度調查	即時
		客戶臨櫃	即時
		保戶 e 刊	每季
		保戶講座	不定期
		CSR 網站	不定期
		電話	不定期
		文件往來	不定期
		e-mail	不定期
 政府機關	公司治理 / 誠信經營 法令遵循 風險管理 資訊安全與客戶隱私 責任投資 金融包容性 綠色營運與氣候變遷 職業安全衛生	至主管機關報告	每季
		公文	不定期
		資訊申報	不定期
		問卷調查	不定期
		主管機關業務檢查	不定期
		CSR 網站	不定期
		勞資會議	每季
		意見調查	每年
		e-mail	不定期
		專線電話	不定期
		刊物 - 全球焦點	每月
		新人教育訓練	每月
		社團	不定期
		講座 / 活動	不定期
外勤申訴反映管道	即時		
CSR 網站	不定期		
 員工	員工薪資與福利 人才管理 法令遵循 資訊安全與客戶隱私 職業安全衛生 職場多元與平等	勞資會議	每季
		意見調查	每年
		e-mail	不定期
		專線電話	不定期
		刊物 - 全球焦點	每月
		新人教育訓練	每月
		社團	不定期
		講座 / 活動	不定期
		外勤申訴反映管道	即時
		CSR 網站	不定期

利害關係人類別	主要關注議題	議合管道	議合頻率
 社區 (包含媒體、非營利組織、學術單位等)	社會公益與社區投資 經濟績效 公司治理 / 誠信經營 綠色營運與氣候變遷金融包容性	e-mail	不定期
		文件往來	不定期
		問卷調查	不定期
		會議	不定期
		志工與公益活動	不定期
		企業永續網站	不定期
		股東會	每年 / 不定期
 資金提供者 (包含銀行、股東)	法令遵循 經濟績效 公司治理 / 誠信經營 風險管理	股務代理公司	每月
		年報	每年
		公開資訊觀測站	不定期
		文件往來	不定期
		e-mail	不定期
		電話	不定期
		 供應商	責任採購 法令遵循 風險管理



## 五、履行盡職治理情形

原則	遵循項目	頁碼
原則一	制定並揭露盡職治理政策	20
原則二	制定並揭露利益衝突管理政策	21-25
原則三	持續關注被投資公司	13-18
原則四	適當與被投資公司對話及互動	13-18
原則五	建立並揭露明確投票政策與揭露投票情形	14-15/20
原則六	定期揭露履行盡職治理之情形	本公司網站/ 本報告

本公司履行盡職治理情形如前述，執行盡職治理活動應屬有效。

## 附錄

### 【股東會表決權評估報告】



#### 股份有限公司 股東會表決權評估說明



股東會議題表決權評估說明：

項目	內容摘要	表決權行使狀況	評估說明
討論事項	第一案： 公司與 及 進行合併案。 本合併案經股東會決議通過並取得相關主管機關之核准後，公司股份將於合併基準日終止上櫃買賣案。	<input checked="" type="checkbox"/> 贊成通過 <input type="checkbox"/> 反對 <input type="checkbox"/> 棄權	1. 考量整合整體資源、擴大經營規模，以提升經營績效與競爭力，公司董事會已於2020年1月8日決議與（「控股公司」）及其子公司（「合併子公司」）進行反三角合併並簽署「合併契約」，由公司與合併子公司合併，以本公司為存續公司，以合併子公司為消滅公司，合併對價為普通股每股新台幣230元，公司於合併基準日將成為控股公司百分之百持股之子公司。 2. 依公司審計委員會之審議結果報告及依獨立專家之意見，本合併案之合併對價訂為公司普通股每股新台幣230元以及本合併案之相關條件，應屬公平合理，擬建議贊成通過本案。 3. 本合併案經股東會決議通過後，公司擬申請終止本公司股份於中華民國證券櫃檯買賣中心上櫃，並擬向金融監督管理委員會申請停止公開發行。 4. 股東會同意本合併案及合併契約，以及終止上櫃申請，並授權董事長代表公司全權處理與本合併案相關之一切事項，包括但不限於準備、協商或增修本合併案以及申請終止上櫃相關之其他文件、依法向主管機關提出申請或申報、處理本合併案未盡事宜、及執行或調整本合併案之後續事項及交割相關事宜。

【盡職治理報告核准簽呈】

全球人壽

			<p>5. 本合併案如因法令規定、主管機關函釋或依實際情況，而有需要調整本合併案或合併契約之相關內容，擬提請股東會授權董事會依合併契約及相關法令規定全權處理之。</p> <p>6. 本案之收購價(230元)雖低於2020/1/6買進建議報告目標價(264元)，然而若主張異議或對收購價格不同意，則需與公司以及收購方進行漫長的法律訴訟程序，除曠日廢時外，亦不利資金運用效率。且參考過去案例，極可能以公司淨值(19Q3淨值為69.01元)為終判的收購價。且依2020/3/19收盤價為216元，亦低於公開收購價(230元)。</p> <p>擬建議贊成通過本案。</p>
	<p>第二案： 公司於股東會決議通過合併案後，擬申請停止公開發行案。</p>	<p><input checked="" type="checkbox"/> 贊成通過 <input type="checkbox"/> 反對 <input type="checkbox"/> 棄權</p>	<p>公司擬於討論事項第一案決議之本合併案經股東會決議通過後之適當時機，向金融監督管理委員會申請停止公開發行。為依法申請停止公開發行，及辦理停止公開發行之一切必要申請及相關事宜，擬授權公司董事長及/或其指定之人全權處理相關事宜。應屬合宜。</p> <p>擬建議贊成通過本案。</p>
臨時動議		<p><input type="checkbox"/> 贊成通過 <input type="checkbox"/> 反對 <input checked="" type="checkbox"/> 棄權</p>	<p>擬不參與。</p>

 <span style="float: right;">第 1 / 1 頁</span>	
 <b>全球人壽 會辦單</b>	
文號：I1100928-170	單位：投資行政處投資法遵科 -
發文簽核：	
投資行政處 投資行政處	110.09.29 11:44:21 已簽准 110.09.29 09:20:21 已簽閱
投資行政處 投資行政處	110.09.29 09:55:58 已簽閱 110.09.29 09:55:58 已簽閱
受文簽核：	
總經理室 法令運籌部 投資本部	110.09.30 09:26:23 已簽准 110.09.29 17:53:36 已簽准 110.09.29 12:01:27 已簽准
總經理室 法令運籌部	110.09.29 18:02:03 已簽閱 110.09.29 12:11:35 已簽閱
<p>主旨：呈請同意簽呈編號：IAD110060：更新「盡職治理報告」，檢附更新後報告如附，呈請 核准。</p> <p>說明：說明：</p> <p>一、為推動公司治理，主管機關鼓勵各公司依據台灣證券交易所所訂【機構投資人盡職治理守則】訂定各公司之盡職治理政策，並揭露相關政策及資訊，以期透過各公司強化對被投資企業之影響，督促被投資企業落實公司治理。</p> <p>二、依據【「機構投資人盡職治理守則」遵循聲明】，更新「2020年度盡職治理報告」如附，擬於奉准後刊登於公司官方網站「企業永續」之「盡職治理」項下。</p> <p>附件1：簽呈表 附件2：2020年度盡職治理報告</p> <p>擬辦：</p> <p>本案係以公司名義對外之文稿，依通用版【分層負責表】3B四(二)，應簽 擬辦處理妥當。</p>	
簽核意見：	
<p>◎投資行政處           ：</p> <p>請以此修訂後附檔為準。</p>	





因為愛 責任在



總公司地址：台北市信義區市民大道六段288號16樓

免付費服務電話：0800-000-662

<https://www.transglobe.com.tw/>